

Kingdom of Saudi Arabia
Ministry of Education
Qassim University
Deanship of Scientific Research



المملكة العربية السعودية
وزارة التعليم
جامعة القصيم
عمادة البحث العلمي

دليل عمادة البحث العلمي

قائمة المحتويات

رقم الصفحة	الموضوع	م
3	مقدمة	1
3	الرؤية والرسالة	2
3	مصادر دعم الأبحاث بجامعة القصيم	3
4	وحدات عمادة البحث العلمي والوحدات المرتبطة بها	4
5	المراكز البحثية التابعة لعمادة البحث العلمي بجامعة القصيم	5
7	أنواع المنح المتاحة بعمادة البحث العلمي	7
7	المنح المستديمة	8
8	منح الأولويات البحثية	9
9	منح المجموعات البحثية	10
10	المنحة البحثية لطلاب البكالوريوس	11
11	المنح التطويرية	12
12	مرحلة التقديم	13
12	مرحلة التقويم والتحكيم	14
12	مرحلة التنفيذ	15
13	مرحلة إغلاق البحث	16
13	صرف المكافآت	17
13	التقديم على المنح المدعومة خارجيا بالتنسيق مع العمادة	18
13	منح برامج دعم بحوث الجامعات والمراكز البحثية	19
13	منح مدينة الملك عبدالعزيز للعلوم والتقنية	20
14	الكراسي البحثية	21
14	جوائز التميز العلمي	22

دليل عمادة البحث العلمي بجامعة القصيم

المقدمة:

عمادة البحث العلمي هي إحدى العمادات المساندة بجامعة القصيم و المنوط بها كل ما يتعلق بالبحث العلمي في الجامعة ,و بما أن البحث العلمي هو معيار لتقدم الأمم فقد صار الاهتمام بتنظيم وتطوير وتدعيم البحث العلمي على رأس أولويات الدول الواعدة ومن ضمنها المملكة العربية السعودية ,وجامعة القصيم تولي البحث العلمي عناية خاصة تتمثل في دعم عمادة البحث العلمي والعمل على تطويرها والارتقاء بخدماتها وذلك لتسهيل الاجراءات الخاصة بكل ما يتعلق بالبحث العلمي بالجامعة لتحقيق الانجاز و الفائدة من خلال كمية ونوعية النتاج البحثي الذي تدعمه العمادة , ومن هنا جاءت فكرة إعداد الدليل الإجرائي لعمادة البحث العلمي لتوضيح وتسهيل إجراءات العمل لكل المستفيدين من خدمات عمادة البحث العلمي بجامعة القصيم , وطبقا للهيكل التنظيمي للجامعة فإن عمادة البحث العلمي عمادة مساندة تتبع وكالة الجامعة للدراسات العليا والبحث العلمي .

رؤية العمادة

عمادة متميزة في مجالات البحث العلمي ، مسهمة بفاعلية في تطوير المجتمع ، وداعمة للتنمية المستدامة على المستوى المحلي .

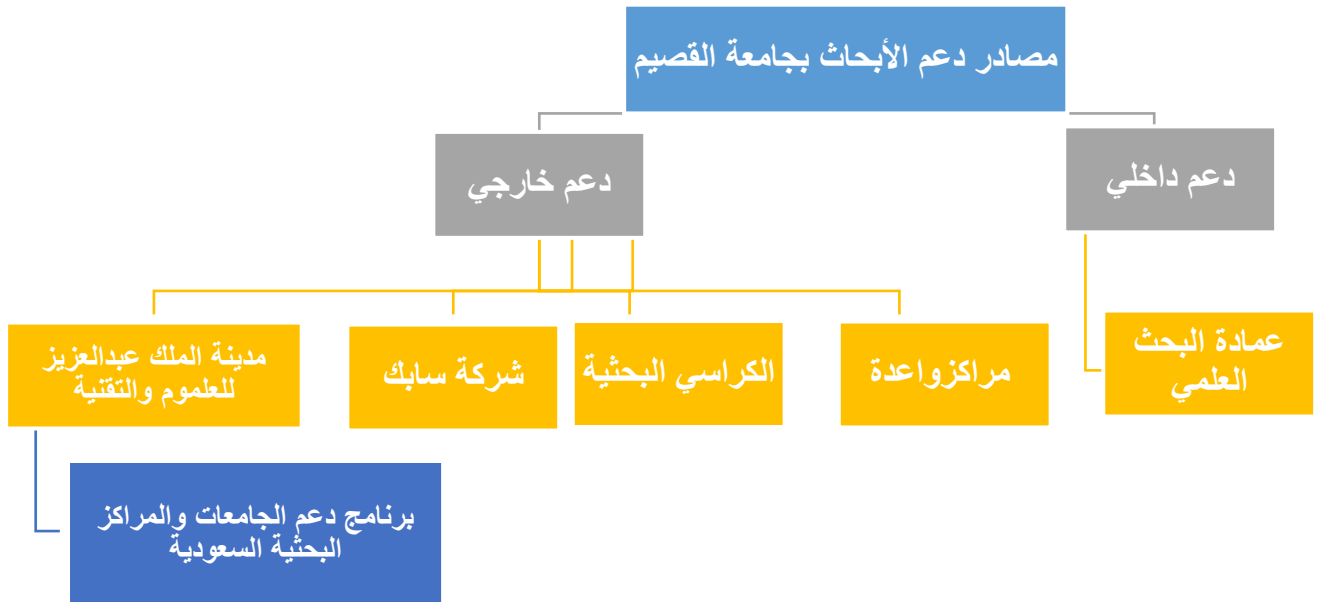
رسالة العمادة

توفير بيئة بحثية محفزة لتقديم أبحاث تطبيقية متميزة ترقى بالمجتمع المحلي وتسهم في تنميته بمنظور استراتيجي، باستخدام أحدث الأساليب والتقنيات، وتعزيز التعاون والشراكة وطنياً ودولياً .

مصادر دعم الأبحاث بجامعة القصيم

يوضح الشكل التالي مصادر دعم الأبحاث التي يتم تنفيذها بجامعة القصيم والتي تدعمها وتمولها وتشرف على تنفيذها العمادة , وكذلك الأبحاث التي تمول من جهات خارج الجامعة والتي تشرف على تنفيذها العمادة بالتنسيق مع الجهات الداعمة .

شكل تخطيطي يوضح مصادر دعم البحوث بجامعة القصيم



وحدات عمادة البحث العلمي والوحدات المرتبطة بالعمادة

أولاً: الوحدات الإدارية

1	عميد البحث العلمي .
2	وكيل العمادة للبحث العلمي .
3	وكيل العمادة للشؤون الإدارية والمالية .
4	إدارة الشؤون المالية والإدارية .
5	وحدة المراكز والمنح والمشاريع البحثية.
6	وحدة العلوم والتقنية والابتكار (وحدة مرتبطة) .
7	وحدة أمانة المراكز الواعدة .
8	"أمانة جوائز التميز العلمي(وحدة مرتبطة) .
9	وحدة العلاقات العامة .
10	وحدة الدعم التقني .
11	وحدة الاتصالات الإدارية .
12	وحدة الشؤون المالية .
13	أمانة الكراسي البحثية (وحدة مرتبطة) .
14	المستودعات.
15	وحدة الجودة والتخطيط الاستراتيجي .

ثانياً: المراكز البحثية التابعة للعمادة

بيان بأسماء المراكز وأسماء الكليات التابعة لها

م	اسم المركز	الكلية التابعة للمركز
1	الشريعة	الشريعة
2	الإقتصاد والإدارة	الإقتصاد والإدارة ادارة الاعمال بمحافظة الرس
3	العلوم والآداب بالرس	العلوم والآداب بالرس العلوم والآداب بعقلة الصقور العلوم والآداب بضرية العلوم والآداب بالنهبانية
4	اللغة العربية والدراسات الإجتماعية	اللغة العربية والدراسات الإجتماعية
5	التصاميم والإقتصاد المنزلي	التصاميم والإقتصاد المنزلي
6	العلوم والآداب ببريدة	العلوم والآداب ببريدة العلوم والآداب بالاسياح العلوم والآداب بعيون الجواء عمادة الخدمات التعليمية
7	العلوم والآداب بعنيزة	العلوم والآداب بعنيزة العلوم والآداب بالبكيرية العلوم والآداب بالمنذب العلوم والآداب برياض الخبراء العلوم والآداب بالبدايع
8	التربية	التربية
9	خدمة المجتمع ببريدة	كلية المجتمع ببريدة
10	خدمة المجتمع عنيزة	كلية المجتمع عنيزة
11	الزراعة والطب البيطري	الزراعة والطب البيطري العلوم الصحية بمحافظة الرس
12	الحاسب	الحاسب
13	التمريض	التمريض
14	طب الأسنان	طب الأسنان طب الأسنان بمحافظة الرس
15	الطب	الطب الطب والعلوم الطبية بعنيزة
16	الهندسة	الهندسة الهندسة بمحافظة عنيزة
17	العلوم الطبية التطبيقية	العلوم الطبية التطبيقية التأهيل الطبي الصحة العامة والمعلوماتية بالبكيرية
18	الصيدلة	الصيدلة الصيدلة بمحافظة عنيزة

العلوم	العلوم	19
العمارة والتخطيط	العمارة والتخطيط	20

أنواع المنح المتاحة بعمادة البحث العلمي

- 1- المنح المستديمة: وهي منح تقدم سنويا عن طريق مراكز البحوث بالجامعة .
- 2- منح الأولويات البحثية: وتكون وفق آليات وضوابط تعلقها عمادة البحث العلمي سنويا وتراعى في جوانبها أولويات المنطقة .
- 3- منح المجموعات البحثية: ويقوم بتنفيذ المنحة مجموعة من الباحثين من أعضاء هيئة التدريس في عدد من التخصصات العلمية البيئية والمتكاملة والتي تملك خبرات بحثية ومعرفية متميزة في مجال تخصصها و تسعى لإنجاز أبحاث مشتركة ذات جودة عالية تساهم في إنتاج المعرفة وخدمة المجتمع .
- 4- منح طلاب البكالوريوس: هي منحة بحثية تدعمها وتشرف على تنفيذها عمادة البحث العلمي وتستهدف طلاب البكالوريوس بالجامعة بهدف تدريبهم وتشجيعهم على آليات البحث العلمي وعددها (50) منحة سنويا .
- 5- المنح التطويرية: هي منحة تدعمها عمادة البحث العلمي وتستهدف المشاريع والبرامج التطويرية التي تتقدم بها الكليات والعمادات والإدارات المختلفة بالجامعة بهدف تطوير أداء الجهة والتغلب على مشكلات وتحديات قد تواجه هذه الجهة .

شروط عامة للتقديم على جميع المنح

(مستديمة- مجموعات بحثية – أولويات بحثية – طلاب بكالوريوس- تطويرية)

- 1- يشترط أن يكون الباحث الرئيس عضو هيئة تدريس بجامعة القصيم ولا تقل درجته الأكاديمية عن أستاذ مساعد بينما تشترط منحة المجموعات البحثية أن لا تقل درجة الباحث الرئيس عن أستاذ مشارك .
- 2- يمكن إشراك باحث مشارك من خارج جامعة القصيم .
- 3- يحق لعضو هيئة التدريس بالجامعة الاشتراك في خمسة مشاريع بحثية في الدورة البحثية الواحدة (عام أكاديمي) بشرط أن لا يكون باحثاً رئيساً في أكثر من مشروعين بحثيين .
- 4- أن لا يكون المقترح البحثي قد سبق تقديمه للدعم من أي جهة أخرى ولن يقدم للدعم من أي جهة أخرى بعد الموافقة على دعمه .
- 5- أن لا يتجاوز المقترح البحثي النسبة المعتمدة من العمادة عند الاختبار ببرنامج الإقتباس المعتمد من العمادة .
- 6- أن لا يكون لدى الباحث المتقدم بحثاً متعثراً طبقاً لشروط التعثر التي تحددها عمادة البحث العلمي .
- 7- يتم الإعلان عنها سنوياً في ميعاد تحدده عمادة البحث العلمي.
- 8- يتم التقديم من خلال البرنامج الإلكتروني للتقديم على الأبحاث (RTMS) الخاص بالعمادة .

9- يتم استقبال المقترحات البحثية المقدمة عن طريق برنامج (RTMS) من أجل التقييم الأولي عن طريق مراكز البحوث التي تقوم بإجراء التقييم الأولي ثم رفع تقرير للعمادة لاستكمال الاجراءات عن طريق لجان العمادة المختصة .

10--لا تصرف مكافأة الفريق البحثي إلا بعد تقديم تقرير نهائي عن مطابقة البحث فنياً ومالياً مع النشر العلمي موافق عليه من لجان العمادة المختصة ويفضل النشر في مجلات ISI أو SCOPUS أما بالنسبة للتخصصات العربية والشرعية تطبق عليها ضوابط تصنيف النشر في تخصصات العلوم الشرعية واللغة العربية المذكورة في الملاحق الاسترشادية لتطبيق ضوابط صرف مكافآت التميز الصادرة عن الهيئة الوطنية للتقويم والاعتماد الأكاديمي (NCAAA).

11-الإشارة إلى دعم عمادة البحث العلمي بجامعة القصيم عند نشر البحث .

12-مكافآت الفرق البحثية بجميع المنح تصرف طبقاً للائحة الموحدة للبحث العلمي .

13--المنح المستديمة ومنح الأولويات البحثية ومنح طلاب البكالوريوس مدتها عام واحد بينما منح المجموعات البحثية مدتها قد تصل إلى عامين.

14-بالنسبة لمنح الأولويات البحثية لخدمة منطقة القصيم, بالإضافة للشروط السابقة فإنه يشترط :

أ- أن لا يقل عدد أفراد الفريق البحثي عن باحثين من داخل الجامعة و يفضل مشاركة باحث ثالث من جهة خارجية ذات علاقة بالموضوع .

ب-أن يقع المقترح البحثي ضمن الأولويات البحثية التي تخدم منطقة القصيم والتي تحددها العمادة سنوياً من خلال عقد ورش العمل والمقابلات طبقاً لاحتياجات منطقة القصيم .

ج-أن تكون المخرجات قابلة للتطبيق بمنطقة القصيم .

د-أن يقوم الفريق البحثي بتنظيم ورشة عمل لاستعراض نتائج المشروع .

15 بالنسبة لمنحة المجموعات البحثية وبالإضافة للشروط العامة السابقة فإنه يشترط مايلي :

أ-أن يكون الباحث الرئيس أستاذ مشارك على الأقل .

ب-أن يتكون الفريق البحثي من عدد لا يقل عن ثلاثة باحثين من تخصصات مختلفة ومتكاملة .

ج-أن يكون أحد أعضاء الفريق البحثي ممن سبق له النشر في المجلات التابعة لقاعدة بيانات (ISI) وبالنسبة للتخصصات العربية والشرعية تطبق عليها ضوابط تصنيف النشر في تخصصات العلوم الشرعية واللغة العربية المذكورة في الملاحق الاسترشادية لتطبيق ضوابط صرف مكافآت التميز الصادرة عن الهيئة الوطنية للتقويم والاعتماد الأكاديمي NCAAA.

د-يفضل اشراك طلاب الدراسات العليا.

هـ-يتعهد الباحث الرئيس بتقديم ورقة علمية واحدة على الأقل ضمن الأبحاث المنشورة في المجلات المضمّنة بقاعدة بيانات (ISI) أو SCOPUS وذات معامل تأثير Impact Factor أما بالنسبة للتخصصات العربية والشرعية تطبق عليها ضوابط تصنيف النشر في تخصصات العلوم الشرعية واللغة العربية المذكورة في الملاحق الاسترشادية لتطبيق ضوابط صرف مكافآت التميز الصادرة عن الهيئة الوطنية للتقويم والاعتماد الأكاديمي (NCAAA).

16-بالنسبة لمنحة طلاب البكالوريوس , فبالإضافة للشروط العامة السابقة فإن عدد المنح المدعومة سنوياً لا يزيد عن خمسين منحة في جميع التخصصات بالجامعة ويكون الباحث الرئيس طالب بمرحلة البكالوريوس.

17- بالنسبة للمنحة التطويرية , فبالإضافة للشروط العامة السابقة هناك شروط خاصة بهذه المنحة وهي :

أ-مدة التقديم لهذه المنحة متاح طول العام .

ب- يتم تقديم مقترح تطويري واحد مرشحاً من وكالة الجامعة أو العمادة أو الكلية على أن يكون معتمداً من مجلس الكلية

(في حالة التقديم من الكليات) ولا يقبل مقترح آخر من نفس الجهة إلا بعد الانتهاء من المقترح الجاري تنفيذه .

ج- يتم التقديم عن طريق العمادة مباشرة .

(دليل الاستخدام لبرنامج RTMS بالرابط التالي : <http://www.srd.qu.edu.sa>) .

ويتضمن ذلك المراحل الثلاثة وهي :

- 1- مرحلة التقديم علي المنح
- 2- مرحلة تقويم وتحكيم المقترحات البحثية مع الإعلام بالنتيجة
- 3- مرحلة متابعة تنفيذ المشاريع (في حالة الموافقة عليها) مالياً وإدارياً وكذلك تقديم التقارير الدورية والنهائية وصرف السلف والمكافآت النهائية.

أولاً: مرحلة التقديم

يتم تقديم المقترحات البحثية من خلال برنامج التقديم على المشروعات البحثية (RTMS) طبقاً للشروط والضوابط الخاصة بكل منحة ويمكن الدخول على البرنامج بموقع عمادة البحث العلمي أو من خلال الرابط التالي :

<http://rtms.qu.edu.sa>

وللمزيد من المعلومات يرجى الاطلاع على دليل المستخدم للبرنامج من خلال الرابط التالي :

<http://www.srd.qu.edu.sa>

ثانياً: مرحلة التقويم والتحكيم

يتم التقويم الأولي بمراكز البحوث المختصة متضمناً إخضاع المقترح البحثي لبرنامج كشف الانتحال المعتمد بالعمادة ويجب ألا تتجاوز نتيجة الفحص النسب المعتمدة بالعمادة لكل من البحوث النظرية والتطبيقية ثم ترفع المقترحات بعد التقويم الأولي إلى العمادة لاستكمال إجراءات التحكيم طبقاً للشروط والضوابط والنماذج التي تعتمدها العمادة (مرفق نموذج التحكيم بالنظام الإلكتروني (RTMS)

إعلان النتيجة:

يتم إعلان نتيجة قبول المقترحات البحثية عن طريق برنامج (RTMS) من خلال الرسائل القصيرة أو البريد الإلكتروني او من خلال مراكز البحوث المختصة .

مرحلة توقيع العقود

يتم توقيع العقود بعد اعتماد نتيجة التحكيم من مجلس العمادة ووكيل الجامعة للدراسات العليا والبحث العلمي حيث يوقع العقد بين عمادة البحث العلمي ويمثلها عميد البحث العلمي و بين الفريق البحثي المشارك بالمشروع كاملاً من خلال نماذج العقود الموجودة بالنظام الالكتروني (RTMS)

ثالثاً : مرحلة التنفيذ :

- 1- يحق للباحث التقدم بطلب سلفة مالية من الميزانية المعتمدة وطبقاً للبنود المعتمدة لميزانية المشروع وذلك عن طريق نموذج طلب السلفة الموجود بالنظام الالكتروني (RTMS) .
- 2- يمكن للباحث الرئيس للمشروع طلب تعويض مالي عن مبالغ تم صرفها لتنفيذ خطة المشروع وذلك طبقاً لبنود الميزانية المعتمدة للمشروع عن طريق نموذج طلب التعويض الموجود بالموقع الالكتروني للتقديم على الأبحاث (RTMS)
- 3- يلتزم الباحث الرئيس بتقديم تقرير فني ومالي دوري في منتصف مدة تنفيذ المشروع عن طريق نموذج التقرير الدوري الموجود بنظام (RTMS)
- 4- يلتزم الباحث الرئيس بضرورة تسوية السلف المالية قبل نهاية العام المالي مع إرفاق مسوغات صرف السلفة طبقاً للنماذج المعتمدة ببرنامج (RTMS) .
- 5- للباحث الرئيس التقدم بطلبات مناقلة بنود ميزانية أو تغيير وضع الباحثين عن طريق النماذج الموجودة ببرنامج التقديم على الأبحاث (RTMS) وذلك وفقاً للضوابط والشروط بالعمادة .

رابعاً:مرحلة إغلاق البحث

- 1- يشترط لإغلاق البحث تسوية جميع السلف أو طلبات التعويض الخاصة بالبحث .
- 2- يجب تقديم تقرير نهائي حسب النموذج الموجود بالموقع الالكتروني (RTMS) ,على أن يكون مصحوباً بنموذج المطابقة المعتمد عبر مركز البحوث المختص .
- 3- لا بد من إرفاق ما يفيد بالنشر العلمي وفقاً لما ورد في بنود العقد .

خامساً : صرف مكافآت الفريق البحثي

تعد مرحلة صرف مكافآت الفريق البحثي هي آخر مراحل عملية إغلاق البحث وذلك بعد استيفاء جميع شروط إغلاق البحث مع عدم وجود أي ملاحظات مالية أو فنية .

التقديم على المنح المدعومة خارجيا بالإشتراك أو التنسيق مع عمادة البحث العلمي

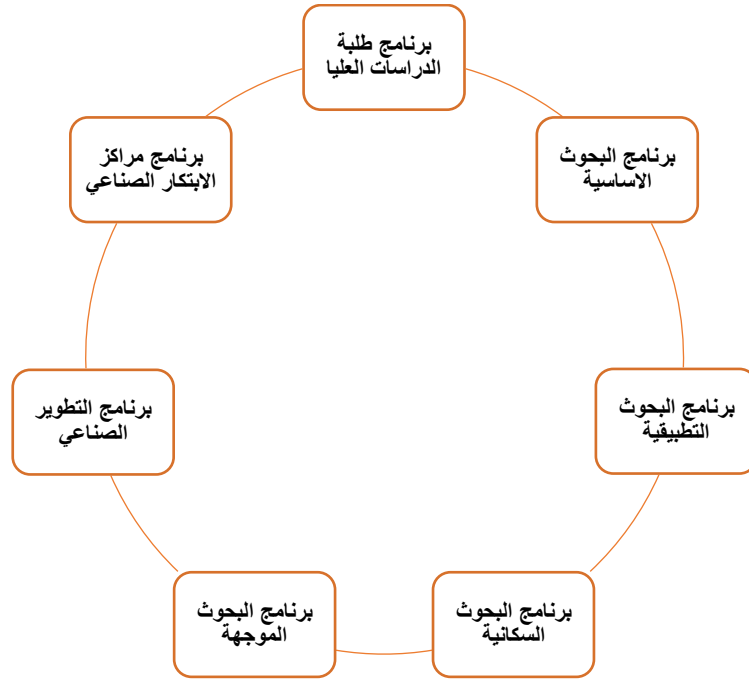
1-منح برامج دعم بحوث الجامعات والمراكز البحثية .

ويتم التقديم من خلال رابط خاص بهذه المنح (gpure.kacj.edu.sa) وبالتنسيق مع وحدة العلوم والتقنية والابتكار وهي وحدة مرتبطة بعمادة البحث العلمي

2-منح مدينة الملك عبد العزيز للعلوم والتقنية

ويتم التقديم من خلال رابط خاص بهذه المنح (gpure.kacj.edu.sa) وبالتنسيق مع وحدة العلوم والتقنية وهي وحدة مرتبطة بعمادة البحث العلمي .

وتشمل هذه المنح عدة برامج وهي :



وهناك أيضا البرامج الخاصة مثل :

1-برنامج الأمراض المعدية

2-برنامج أبحاث سوسة النخيل

ويتم الاعلان عن موعد التقديم والشروط والضوابط عن طريق الجهة الداعمة ومن خلال الموقع الالكتروني.

الكراسي البحثية

ما هي الكراسي البحثية ؟

برامج بحثية علمية تسند للعلماء و الباحثين المتميزين الذين يزخر رصيدهم البحثي بمساهمات عالية، نوعية، و كمية في اختصاص معين و يمول الكرسي من مصادر خارج ميزانية الجامعة، و يتمتع بمسار إداري ومالي خاص به.

أمانة برنامج الكراسي البحثية:

هي وحدة إدارية تقوم بمهام إدارية ومالية وفنية تحت إشراف رئيس اللجنة العليا لبرنامج الكراسي البحثية . وهناك لجنة عليا للكراسي البحثية برئاسة وكيل الجامعة للدراسات العليا والبحث العلمي وترتبط أمانة الكراسي البحثية بعمادة البحث العلمي ولكل كرسي بحثي مشرف خاص من أعضاء هيئة التدريس له علاقة بمجال كرسي البحث ويتولى الإشراف على شؤون الكرسي . وكذلك هناك لجنة علمية لكل كرسي وتشكل من مجموعة من الباحثين يسهمون في الإشراف على إدارة أعمال الكرسي العلمية .

طريقة التقدم للحصول على منحة بحثية مدعومة من الكرسي البحثي

تتم وضع الشروط والضوابط عن طريق اللجنة العلمية للكرسي برئاسة مشرف الكرسي وتعتمد من رئيس اللجنة العليا لبرنامج الكراسي البحثية وتتضمن موعد التقديم وآلية التحكيم ومتابعة التنفيذ للمشاريع التي يتم قبولها ضمن برامج الكراسي البحثية.

جوائز التميز العلمي

فروع الجوائز

أولاً: جائزة التميز للأبحاث العلمية

ثانياً: جائزة براءات الاختراع

ثالثاً: جائزة الاكتشافات العلمية

رابعاً: جائزة النشر العلمي

جوائز التميز للأبحاث العلمية

تمنح الجائزة لبحث واحد مميز في كل مجال من مجالاتها، حيث يتقدم الباحث من أعضاء هيئة التدريس في جامعة القصيم خلال الفترة المحددة.

مجالات الجائزة:

1- جائزة العلوم الشرعية والأدبية

2- جائزة العلوم الأساسية والزراعية

3- جائزة العلوم الاجتماعية والإنسانية

4- جائزة العلوم الصحية

5- جائزة العلوم الهندسية والحاسوبية

قيمة الجائزة:

يحصل الفائزون في مجالات الجائزة الخمسة السابقة على :

1- شهادة تقديرية تتضمن اسم الفائز وعنوان البحث واسم الجائزة وتاريخ الاستحقاق.

2- مكافأة نقدية مقدارها (50000) خمسون ألف ريال لكل بحث فائز.

شروط التقدم للجائزة

1- أن يكون البحث أصيلاً ومميزاً ويتضمن إضافة حقيقية إلى المعرفة في مجال التخصص.

2- ألا يكون البحث مستلاً من رسالة ماجستير أو دكتوراه، وألا يكون قد فاز بمفرده أو ضمن مجموعة بحوث بجائزة محلية أو عربية أو دولية.

3- أن يكون إنتاجاً علمياً مميزاً منشوراً في مجلة علمية محكمة وأن يكون تاريخ النشر خلال آخر عامين من تاريخ الاعلان.

4- أن يقدم البحث لمرة واحدة فقط وألا يعاد تقديمه لأي من جوائز التميز العلمي في جامعة القصيم مرة أخرى.

5- أن يكون البحث قد أنجز أثناء العمل في جامعة القصيم.

6- يقدم قرص مدمج يحتوي على أصل البحث المنشور بالمجلة العلمية والسيرة الذاتية للمتقدم.

7- وبالنسبة للأبحاث الصادرة باللغة العربية في التخصصات الشرعية واللغة العربية والإنسانية يراعى فيها أيضاً الشروط

والضوابط التالية:

1- أن يتم النشر في مجلة صادرة عن مؤسسة تعليمية أو هيئة علمية متخصصة ومعترف بها (جامعات، مراكز أبحاث، معاهد، جمعيات علمية)

2- أن يكون للمجلة التي يتم النشر فيها ضوابط واضحة ومعلنة للنشر.

3- أن يكون ضمن هيئة التحرير في المجلة أعضاء دوليون، أو يكون لديها هيئة استشارية دولية.

4- أن يكون للمجلة رئيس وهيئة تحرير من أكاديميين معروفين بمكانتهم العلمية في مجال التخصص.

5- أن يكون لديها موقع نشر إلكتروني.

6- أن يكون صدر منها ما لا يقل عن ستة أعداد منتظمة.

7- أن يكون للمجلة التي يتم النشر فيها رقم إيداع دولي أو إلكتروني ISSN, EISSN.

جائزة براءات الاختراع

تمنح الجائزة لعضو هيئة التدريس في جامعة القصيم ممن حصل على براءة اختراع ممنوحة بشكل نهائي خلال الثلاث سنوات

الأخيرة من قبل مدينة الملك عبد العزيز للعلوم والتقنية أو مكتب الاختراعات والماركات التجارية بالولايات المتحدة الأمريكية أو

مكتب الاختراعات باليابان أو المكتب الأوروبي للاختراعات أو أي مكتب آخر للاختراعات تقره وتقبله اللجنة العلمية بأمانة جوائز

التميز، كما يشترط للتقدم لجائزة براءات الاختراع أن تكون ناتجة عن بحث علمي محكم أو نتج منها بحث علمي محكم.

قيمة الجائزة:

يحصل الفائز بالجائزة على :

1- شهادة تقديرية تتضمن اسم الفائز وعنوان البحث واسم الجائزة وتاريخ الاستحقاق.

2- مكافأة نقدية مقدارها (50000) خمسون ألف ريال.

جائزة الاكتشافات العلمية

تمنح الجائزة لعضو هيئة التدريس في جامعة القصيم من المبدعين والمميزين من أصحاب الاكتشافات العلمية التي لا يمكن تسجيلها كبراءات اختراع وفقاً لشروط المعاهدة الدولية لبراءات الاختراع (PCT (Patent Cooperation Treaty)، وتشمل الجائزة كافة الاكتشافات العلمية والطبية والتقنية، ويشترط أن يكون الاكتشاف مسجلاً خلال الثلاث سنوات الماضية من قبل أحد المراكز العالمية المتخصصة التي تقره وتقبله اللجنة العلمية بأمانة جوائز التميز، كما يشترط للتقدم للجائزة أن يقترن الاكتشاف بنشر بحث علمي في أحد المجلات المصنفة عالمياً.

قيمة الجائزة:

يحصل الفائز بالجائزة على :

- 1- شهادة تقديرية تتضمن اسم الفائز وعنوان البحث واسم الجائزة وتاريخ الاستحقاق.
- 2- مكافأة نقدية مقدارها (50000) خمسون ألف ريال.

جوائز النشر العلمي

مستويات جوائز النشر العلمي:

المستوى الأول:

جائزة النشر الذهبية وتمنح لمن نشر ورقة علمية في دورية محكمة مرموقة وموجودة ضمن قائمة ال (ISI Q1 or Sjr Q1) في نفس سنة النشر أو آخر تصنيف للمجلة، وتمنح جائزة مقدارها 15 ألف ريال لأفضل ثمانية أبحاث تقدمت ضمن هذه الفئة، بواقع 15 ألف ريال لكل بحث، وفي حال وجود أكثر من باحث على البحث المنشور توزع بينهم المكافأة بالتساوي، ويقتصر ذلك على الباحثين المنتمين لجامعة القصيم فقط.

المستوى الثاني:

جائزة النشر الفضية وتمنح لمن نشر ورقة علمية في دورية محكمة مرموقة وموجودة ضمن قائمة ال (ISI Q2 or Sjr Q2) في نفس سنة النشر أو آخر تصنيف للمجلة، وتمنح جائزة مقدارها 10 آلاف ريال لأفضل عشرة أبحاث تقدمت ضمن هذه الفئة، بواقع 10 آلاف ريال لكل بحث، وفي حال وجود أكثر من باحث على البحث المنشور توزع بينهم المكافأة بالتساوي، ويقتصر ذلك على الباحثين المنتمين لجامعة القصيم فقط.

المستوى الثالث:

في نفس (ISI Q3 or Sjr Q3) جائزة النشر البرونزية وتمنح لمن نشر ورقة علمية في دورية محكمة مرموقة وموجودة ضمن قائمة سنة النشر أو آخر تصنيف للمجلة، وتمنح جائزة مقدارها 6 آلاف ريال لأفضل 15 بحثاً تقدمت ضمن هذه الفئة، بواقع 6 آلاف ريال لكل بحث، وفي حال وجود أكثر من باحث على البحث المنشور توزع بينهم المكافأة بالتساوي، ويقتصر ذلك على الباحثين المنتمين لجامعة القصيم فقط.

شروط الترشيح للجائزة

- 1-يقدم الطلب باسم الباحث الرئيس ولا يحق التقدم إلا لفرع واحد فقط من فروع جوائز التميز العلمي
 - 2-إذا استحق الجائزة الواحدة فائزان أو أكثر فيمنح كل منهم شهادة تقديرية إضافة إلى المكافأة المالية التي تقسم بالتساوي بين
 - 3-في حال تعدد الباحثين على البحث المقدم First author الفائزين يجب أن يكون المتقدم للترشيح الباحث الأول
- الجدول الزمني للجائزة :**

- 1- يعلن عن فتح باب الترشيح للجائزة في الفصل الأول من كل عام جامعي.
- 2-تتولى أمانة جوائز التميز العلمي عبر اللجنة العلمية ولجان التحكيم فرز الطلبات المقدمة خلال فترة معينة تحددها أمانة جوائز التميز طبقاً لشروط وضوابط تقرها أمانة جوائز التميز .

3- تعلن أسماء الفائزين في فروع الجائزة في موعد تحدده أمانة جوائز التميز قبل نهاية الفصل الثاني من العام الجامعي.

طريقة التقديم

يتم التقديم عن طريق الموقع الإلكتروني لعمادة البحث العلمي (جوائز التميز) من خلال الرابط التالي .

<http://www.srd.qu.edu.sa>

انتهى

والله الموفق،،،،،